



**Bedienungs- und Wartungsanleitung für:**  
**PLANETA – Hebeklemme Typ SLC**



# Montagehinweise

Fig. 1

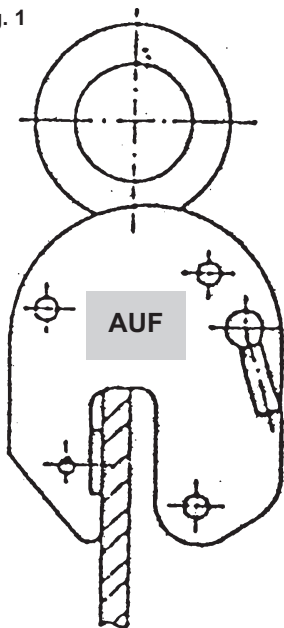


Fig. 2

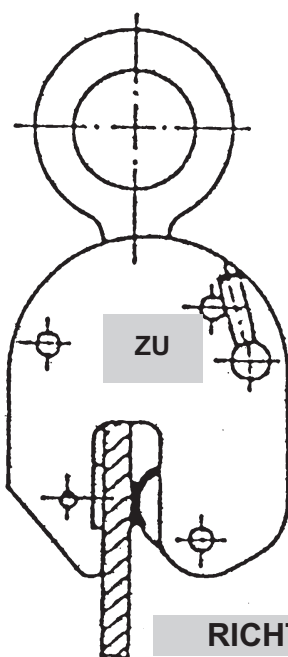
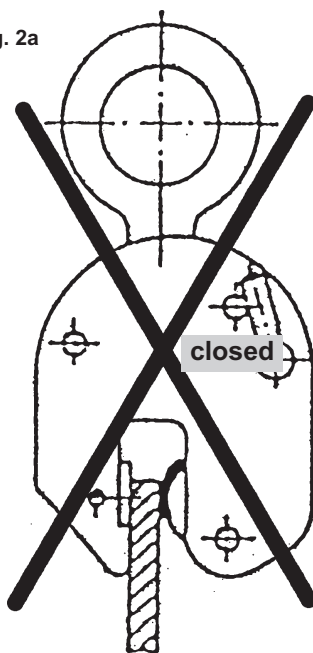


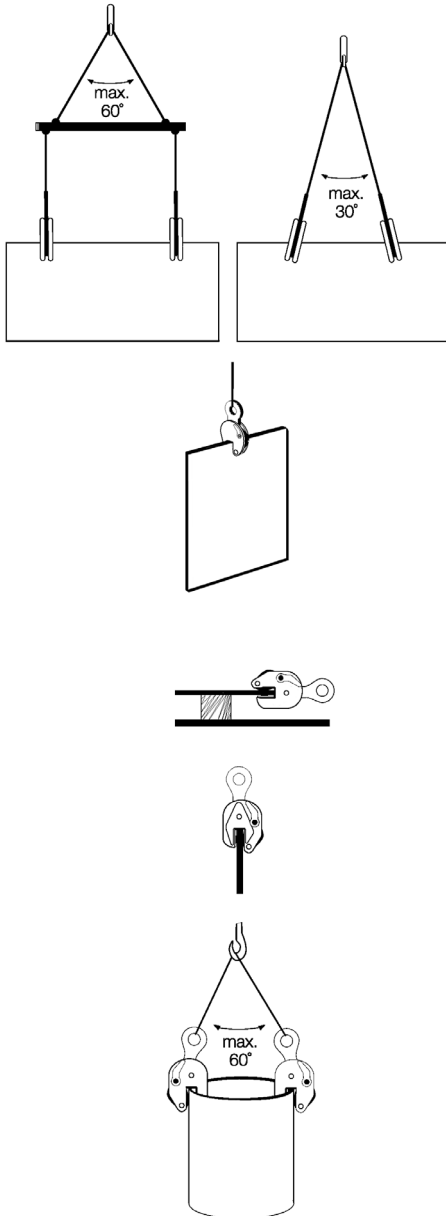
Fig. 2a



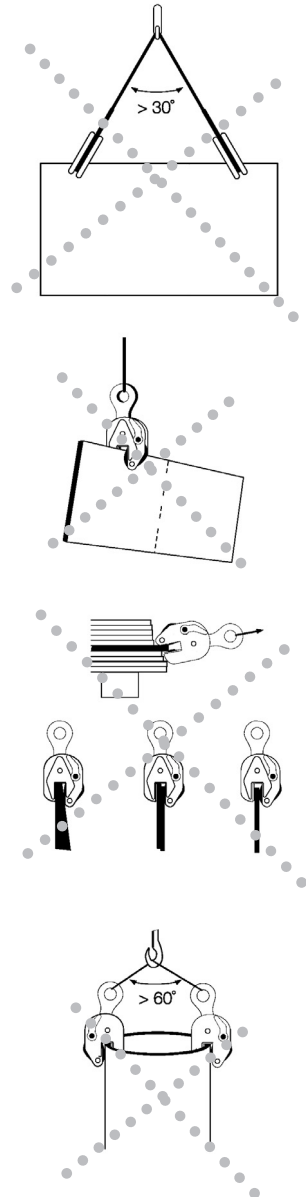
FALSCH

# Montagehinweise

RICHTIG



FALSCH

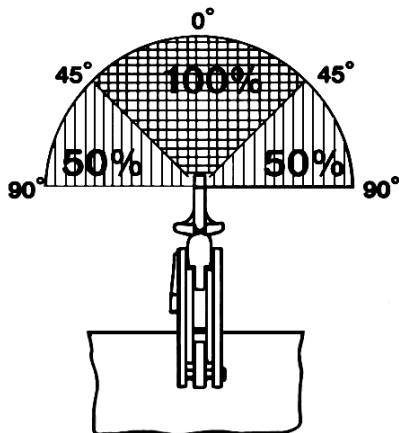
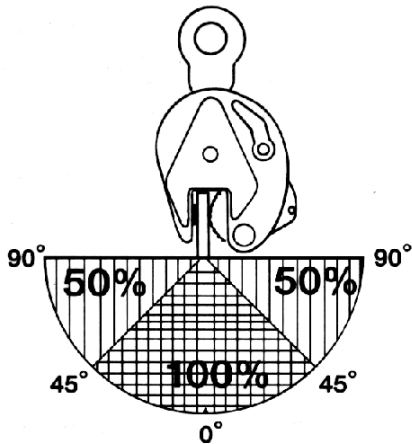


# Montagehinweise

## Lastaufnahmediagramm

(Tragfähigkeitsreduktion beim Heben unter verändertem Winkel)

**UNBEDINGT BEACHTEN!**



## Bedienungsanleitung für:

# PLANETA Hebeklemme Typ SLC

## I. Gerätebeschreibung

Die Hebeklemme erlaubt außer vertikalen Blechplattentransport auch das Aufrichten von liegenden Blechen und Wiederablegen in die Horizontale.

## II. Wichtige Hinweise im Umgang mit Hebezeugen

1. Unbedingt die Anleitung vor Gebrauch lesen und dem Bediener am Gerät zugänglich machen.
2. Der Bediener muss mit dem Gerät sachgemäß unterwiesen sein. Unter Last darf das Gerät niemals unbeaufsichtigt gelassen werden!
3. Hebeklemmenauswahl entsprechend der technologischen Notwendigkeit vornehmen, dass min. Gewicht der Last sollte ca. 10 % der zul. Tragfähigkeit der Hebeklemme nicht unterschreiten.
4. Tragfähigkeit auf dem Typenschild niemals überschreiten. Zug- und Hubseile, bzw. Ketten des eingehängten Hebezeuges nicht über Kanten ziehen.
5. Hebeklemmen niemals überlasten und max. Greifweite der Klemme beachten. Einsatztemperatur der Klemmen -40° bis + 100° C.
6. Die Hebeklemmen sind für den Transport von Stahlblechen mit einer max. Oberflächenhärte von HRC 30 geeignet.
7. Hebeklemmen nur an vorschriftsmäßigen Anschlagmitteln mit Sicherheitshaken gemäß UVV einsetzen, niemals an Lasthaken ohne Sicherungsklappe.
8. Niemals mit dem Produkt Menschen transportieren oder Lasten über Bereiche heben, unter denen sich Menschen aufhalten könnten.
9. Die Oberfläche des Transportgutes muss frei von Walzzunder, Farbe, Schmutz und Schmiermitteln (Öl und Fett) sein.
10. Gerät muss einmal im Jahr von einem Sachkundigen überprüft werden, bei schweren Einsatzbedingungen auch öfter. Fragen Sie Ihren Händler oder PLANETA. Der Unternehmer haftet hierfür bei Schäden und hat für Prüfnachweis zu sorgen. Es ist verboten, evtl. Reparaturen mittels Schweißung auszuführen.
11. Vor jedem Einsatz einer Hebeklemme ist eine Sichtprüfung auf evtl. Beschädigungen durchzuführen, fehlerhafte Hebeklemmen dürfen nicht eingesetzt werden.
12. Reparaturen an PLANETA-Hebezeugen oder Teilen dessen dürfen nur vom Hersteller bzw. durch eine geschulte Werkstatt mit PLANETA-Ersatzteilen ausgeführt werden.
13. Tragkonstruktionen, Anschlagmittel, Aufhängungen, Traversen etc. hinsichtlich Tragfähigkeit und Beschaffenheit der geforderten Belastungen durch Sachkundigen prüfen.
14. Nichtbeachtung der Anleitung, unsachgemäßer Einsatz, Korrosion durch ungenügenden Schutz oder eigenständige Produktumbauten lassen die Garantie erlöschen.
15. Korrosionsgefahr bei dauerhaftem Kontakt mit ungünstigen Witterungsverhältnissen wie z.B. hoher Feuchtigkeit oder schädlichen Umwelteinflüssen wie z.B. Atmosphären mit Säuredämpfen, korrosiven Gasen oder hoher Staubkonzentration verursachen vorzeitigen Verschleiß. Dies bewirkt keinen Garantieanspruch.
16. Weitere Informationen oder Teilelisten stellen wir oder Ihr Fachhändler Ihnen gerne zur Verfügung.

## III. Garantiebedingungen

Der Hersteller gewährt 24 Monate Garantie auf Material und Funktion gemäß Garantiebedingungen. Der Hersteller haftet nicht für Schäden, die durch unsachgemäße Bedienung, Verschleiß und Installation des Anwenders verursacht werden. Durch eigenmächtiges Öffnen des Gerätes erlischt die Garantie ebenfalls.

#### IV. Funktionsprinzip

1. Die Sicherheits-Hebeklemmen verdanken ihren Namen der Sicherheitsvorrichtung, bestehend aus einem Riegel, einer Spannfeder und einem Hebel.
2. Die Sicherheitsvorrichtung bewirkt nach Betätigung des Hebels eine konstante Vorspannung des Segments auf der Stahlplatte. Dadurch kann die Klemme beim Angreifen der Hebekraft nicht rutschen. Beim Heben der Last wird die Klemmkraft des Segments durch das Gewicht der Last vergrößert.
3. Auch beim Absetzen der Last kann sich die Klemme nicht spontan von dem Blech lösen. Speziell für das Heben von Niro-Blechen gibt es die Hebeklemme. Um Korrosion durch Kohlenstoffverschmutzung zu vermeiden, ist diese Hebeklemme mit Niro-Einzelteilen und einem vernickelten Gehäuse und Hebel versehen. Dadurch braucht der Angriffspunkt der Klemme am Blech nach dem Heben nicht mehr von Kohlenstoffstahlresten befreit zu werden.

#### V. Anwendungsbereich

1. Die Hebeklemmen sind ausschließlich für das Heben und Transportieren von Stahlblechen und Konstruktionen geeignet, wenn die Möglichkeit besteht, die Klemme an einer flachen Angriffsfläche anzubringen.
2. **Zulässige Gebrauchslagen der Klemme sind:**
  - a) das Heben und Transportieren von Blechen aus vertikaler Lage.
  - b) das Heben und Transportieren von Blechen aus horizontaler Lage,
  - c) das Heben und Transportieren von Blechen aus seitlicher Lage.
3. Für das Heben aus anderen als vertikalen Lagen gilt eine reduzierte zulässige Arbeitsbelastung.
4. Die Klemme ist ausschließlich für das Heben von Niro-Blechen und Konstruktionen mit flacher Angriffsfläche geeignet.

***Wenn die Klemme für das Heben von Blechen aus Kohlenstoffstahl verwendet wurde, kann sie nicht mehr für das Heben von Niro-Blechen verwendet werden, da die Möglichkeit einer Kohlenstoffverschmutzung besteht.***

#### VI. Sicherheitsvorschriften

**DENKEN SIE AN IHRE PERSÖNLICHE SICHERHEIT: LESEN SIE ZUNÄCHST DIE NACHSTEHENDEN SICHERHEITSVORSCHRIFTEN DURCH.**

Zu Ihrer eigenen Sicherheit und um Ihren Anspruch auf unsere Produktsicherheit zu erhalten, muss die Klemme wenigstens 1 mal jährlich kontrolliert, getestet und nötigenfalls durch oder einen anderen anerkannten Überholungsbetrieb instandgesetzt werden. Sie auch das Kapitel „Überholung“.

Bezüglich weiterer Informationen setzen Sie sich bitte mit PLANETA in Verbindung.

#### VII. Lebensgefahr

1. Arbeiten Sie niemals mit einer ungeprüften Klemme.
2. Halten Sie beim Heben Abstand und treten Sie nie unter die Last.
3. Verwenden Sie die Klemme nicht, wenn sie beschädigt ist; lassen Sie die Klemme durch PLANETA oder einen anderen anerkannten Überholungsbetrieb instandsetzen.
4. Lassen Sie sich im Zweifelsfalle von Ihrem Lieferanten beraten.
5. Heben Sie nie mehr als ein Blech gleichzeitig.
6. Heben Sie nie Bleche, die schwerer sind als die zulässige Arbeitsbelastung (SWL), wie auf der Klemme und im Zertifikat angegeben ist.
7. Heben Sie keine Bleche, die dicker oder dünner sind als der Greifbereich, wie auf der Klemme und im Zertifikat angegeben ist.

8. Sorgen Sie beim gleichzeitigen Gebrauch von mehreren Hebeklemmen für ausreichend lange Seilschlingen oder Ketten, so dass der Winkel zwischen den Seilschlingen oder Ketten nie größer als 60° wird.
9. Bringen Sie die Klemme nicht an zapfenförmigen oder konischen Teilen der zu hebenden Platte oder Konstruktion an.
10. Befreien Sie das Blech an der Stelle, wo die Klemme angebracht wird, von Fett, Öl, Schmutz, Korrosion und Walzhaut.
11. Die Blechoberfläche darf nicht härter sein als 37 Hrc (345 Hb, 1166 N/mm<sup>2</sup>).
12. Die Klemme ist ausschließlich für den Einsatz unter normalen atmosphärischen Bedingungen geeignet.  
**SLC Hebeklemme:** Die Blechoberfläche darf nicht härter sein als 30 Hrc (283 Hb, 945 N/mm<sup>2</sup>).
13. Die Klemme ist ausschließlich für den Einsatz unter normalen atmosphärischen Bedingungen geeignet.

### VIII. Warnhinweise

1. Ein freier Fall oder das unkontrollierte Schwingen am Kranhaken, wobei Gegenstände berührt werden, kann Schaden an der Klemme verursachen. Geschieht dies, so muss die Klemme vor Gebrauch auf ihre einwandfreie Funktion überprüft werden.
2. Hebeklemmen sind nicht als Dauerverbindung geeignet.
3. Die Klemme muss monatlich gewartet werden; siehe dazu das Kapitel „Wartung“.
4. Nehmen Sie an der Klemme keine Veränderungen vor (Schweißen, Schleifen und dergleichen); dadurch können Funktionsweise und Sicherheit nachteilig beeinflusst werden und es erlischt jede Art von Garantie und Produkthaftung.
5. Verwenden Sie aus obigen Gründen auch nur Originalteile von PLANETA
6. Durch unsachgemäßen Gebrauch der Klemme bzw. Nichtbeachtung sämtlicher Anweisungen und Warnhinweise, die in dieser Gebrauchsanweisung bezüglich des Gebrauchs dieses Produkts enthalten sind, kann die Gesundheit des Benutzers und der in der Nähe befindlichen Personen beeinträchtigt werden.
7. Trotz der hohen mechanischen Festigkeit der Beschichtung muss die Klemme mit Sorgfalt behandelt werden, wobei Anstoßen, Fallen und dergleichen vermieden werden muss.

**BEWAHREN SIE DIESE GEBRAUCHSANWEISUNG AUF!**

### IX. Heben

1. Überprüfen Sie, ob die zulässige Arbeitsbelastung (SWL) der Klemme für die in der Hebesituation auftretende Belastung ausreicht.
2. Befestigen Sie die Hebeklemme an der Hebeanlage:
  - a) direkt an einem Kranhaken mit Sicherheitsverschluss;
  - b) mittels eines Schäkels oder D-Verschlusses;
  - c) mittels einer Seilschlinge oder Kette, eventuell in Kombination mit einem Schäkel oder D-Verschluss.
3. Sorgen Sie dafür, dass alle Befestigungsmittel geprüft und für die richtige Tonnage ausgelegt sind. Achten Sie darauf, dass Befestigungsglieder und -Verschlüsse ausreichend groß sind, so dass sich die Klemme frei im Haken bewegen kann.
4. Kontrollieren Sie, ob die Klemme keine sichtbaren Schäden aufweist.
5. Kontrollieren Sie mit Hilfe des Hebels, ob die Klemme sich flexibel öffnen und schließen lässt.
6. Kontrollieren Sie, ob die Zähne des Segments frei von Schmutz sind, und reinigen Sie diese nötigenfalls mit einer Stahlbürste.  
**SLC Hebeklemme:** Segment mit Messingbürste reinigen.
7. Befreien Sie das Blech in Höhe der Hebeklemme von Fett, Schmutz und Walzhaut.

8. Öffnen Sie die Klemme mit Hilfe des Hebels.
9. Plazieren Sie die Greiföffnung vollständig über dem Blech.
10. Schließen Sie die Klemme, indem Sie den Hebel vollständig zurückdrehen.
11. Heben Sie ruhig an, so dass die Hebekraft angreifen kann; kontrollieren Sie, ob die Klemme nicht rutscht.
12. Wenn die Last rutscht, gehen Sie das Kapitel „Heben“ nochmals durch.
13. Wenn die Last weiterhin rutscht, gehen Sie das Kapitel „Wartung“ durch.
14. Sorgen Sie dafür, dass die Last stabil gelagert ist, bevor die Klemme vom Blech abgekoppelt wird.

## **X. Wartung**

1. Kontrollieren Sie wenigstens einmal pro Monat den Allgemeinzustand der Klemme; siehe das Kapitel „Demontage/Montage“.
2. Benutzen Sie die Klemme nicht mehr, wenn:
  - a) das Gehäuse gerissen oder verformt ist, insbesondere die Greiferecken,
  - b) der Tragrings und das Kupplungsstück sichtbar verformt sind,
  - c) die Segment- bzw. Zapfenzähne nicht mehr scharf sind,
  - d) die Feder ausgezogen oder gebrochen ist,
  - e) die Hebel-Verriegelungsvorrichtung schlecht oder nicht mehr funktioniert,
  - f) die Achsen sichtbar verformt sind,
  - g) Spannstifte fehlen,
  - h) die Keilnut verschmutzt ist,
  - i) die Markierung auf der Klemme nicht mehr lesbar ist.

Je nach festgestellten Mängeln:

- a) demontieren und reinigen Sie die Klemme (siehe Kapitel „Demontage/Montage“ oder
  - b) lassen Sie die Klemme durch PLANETA oder einen anderen anerkannten Überholungsbetrieb instandsetzen (siehe Kapitel „Überholung“.
- Lassen Sie sich im Zweifelsfalle von Ihrem Lieferanten beraten.

## **XI. Demontage / Montage**

Die Klemme kann zum Reinigen und Überprüfen auf einfache Weise demontiert werden.

1. Klemme vollständig öffnen.
2. Spannfeder entfernen; bei den Typen zunächst den Spannstift in der Segmenteinheit entfernen,
3. Spannstift und Segmentzapfen entfernen.
4. Spannstift aus dem Verbindungsstück ausbauen und Gelenkzapfen entfernen,
5. Tragrings entfernen.
6. Verbindungsstück soweit nach innen schieben, dass die Tragringsachse durch das Montageloch entfernt werden kann.
7. Verbindungsstück und Segmenteinheit entfernen.
8. Hebel durch Entfernen des Spannstifts ausbauen und Riegeleinheit aus der Klemme herausnehmen.
9. Zapfen mit einem Inbus- und Ringschlüssel entfernen.
10. Alle Einzelteile mit Hilfe eines Standard-Entfettungsmittels reinigen.
11. Alle Achsen mit Lagerfett versehen,
12. Feder nötigenfalls ölen.



13. Alle Einzelteile in umgekehrter Reihenfolge montieren.
14. Setzen Sie immer neue Original-Spannstifte ein; dies sollte mit Hilfe eines Hammers, einer Kombizange und eines Durchschlags geschehen.
15. Bauen Sie immer einen neuen Zapfenbolzen und eine neue Zapfenmutter ein.
16. Verwenden Sie für einen Austausch immer Original-Einzelteile von PLANETA.
17. Beseitigen Sie eventuellen Grat mittels einer Feile.
18. Lassen Sie sich im Zweifelsfalle von Ihrem Lieferanten beraten.

## **XII. Überholung**

1. Wenigstens 1 mal jährlich oder wenn dies durch eine Beschädigung der Klemme erforderlich wird, müssen Sie die Klemme durch oder einen anderen anerkannten Überholungsbetrieb kontrollieren, testen und nötigenfalls instandsetzen lassen. Lassen Sie sich im Zweifelsfalle von Ihrem Lieferanten beraten.

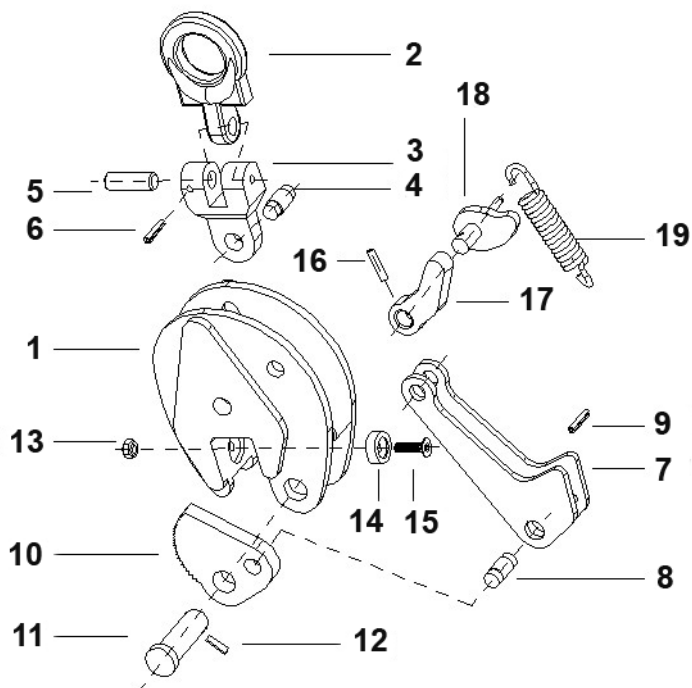
## **XII. Entsorgung**

1. Die Klemme kann am Ende ihrer Lebensdauer als Alteisen behandelt werden, sofern die Klemme unbrauchbar gemacht wird.

## **XIV. Fehlerprozedur**

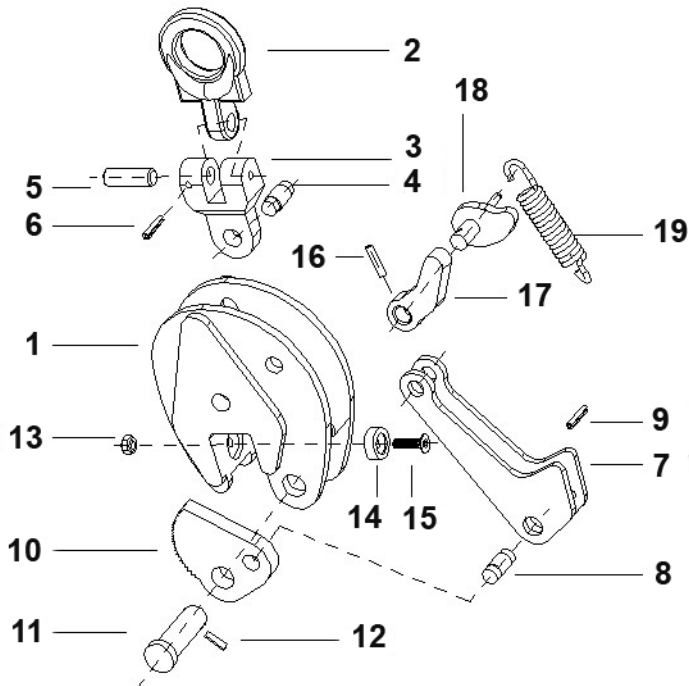
<b>Störung</b>	<b>Mögliche Ursache</b>	<b>Maßnahme</b>
Last rutscht	Last verschmutzt Zapfen bzw. Segment verschmutzt Zapfen bzw. Segment stumpf Greiföffnung aufgebogen	Last reinigen Klemme reinigen Klemme überholen Klemme Ausmustern
Tragringschwergängig	Tragringschwerlastet	Klemme Ausmustern
Gehäuse verbogen	Klemme überlastet	Klemme Ausmustern
Tragringschwerlastet	Klemme überlastet	Klemme Ausmustern
Feder beschädigt	Feder abgenutzt	Klemme überholen
Achsen verbogen	Klemme überlastet	Klemme Ausmustern
Spannstifte fehlen	Falsche Montage	Neue Spannstifte Montieren
Klemme öffnet/schließt schwer	Keilnut verschmutzt Klemme abgenutzt Klemme verschmutzt	Klemme reinigen Klemme Ausmustern Klemme reinigen

## XV. Ersatzteilliste SLC-Klemme 500 kg



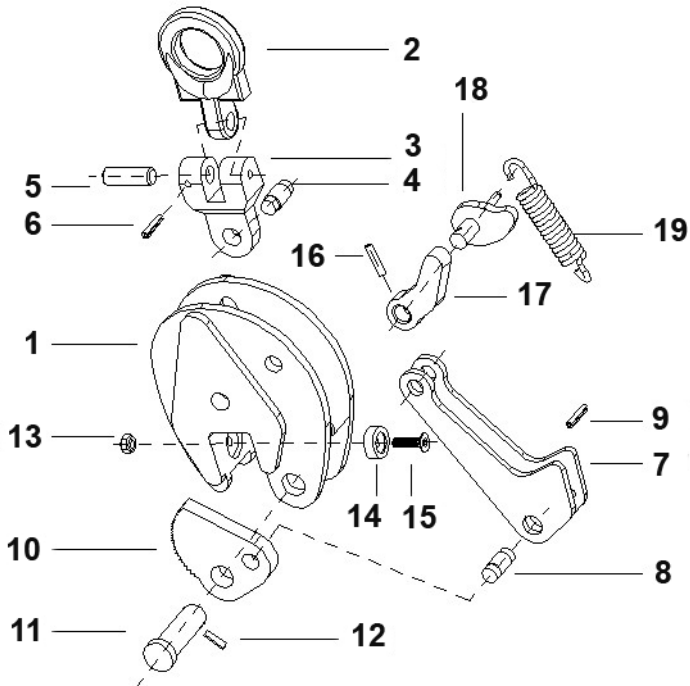
Pos.	Anzahl	Beschreibung	Artikel-Nr.	
1	1	Gehäuse	Z0900501	Stück
2	1	Schwenköse	Z0900502	Stück
3	1	Gelenkstück	Z0900503	Stück
4	1	Bolzen	Z0900504	Stück
5	1	Bolzen	Z0900505	Stück
6	1	Spannhülse	Z0900506	Stück
7	1	Greifelement	Z0900507	Stück
8	1	Bolzen	Z0900508	Stück
9	1	Spannhülse	Z0900509	Stück
10	2	Klemmbacke	Z0900510	Stück
11	1	Bolzen	Z0900511	Stück
12	1	Spannhülse	Z0900512	Stück
13	1	selbstsichernde Mutter	Z0900513	Stück
14	1	Distanzhülse	Z0900514	Stück
15	1	Sechskantschraube	Z0900515	Stück
16	1	Spannhülse	Z0900516	Stück
17	2	Sicherungshebel	Z0900517	Stück
18	1	Gleitstück	Z0900518	Stück
19	1	Spannfeder	Z0900519	Stück

## Ersatzteilliste SLC-Klemme 1000 kg



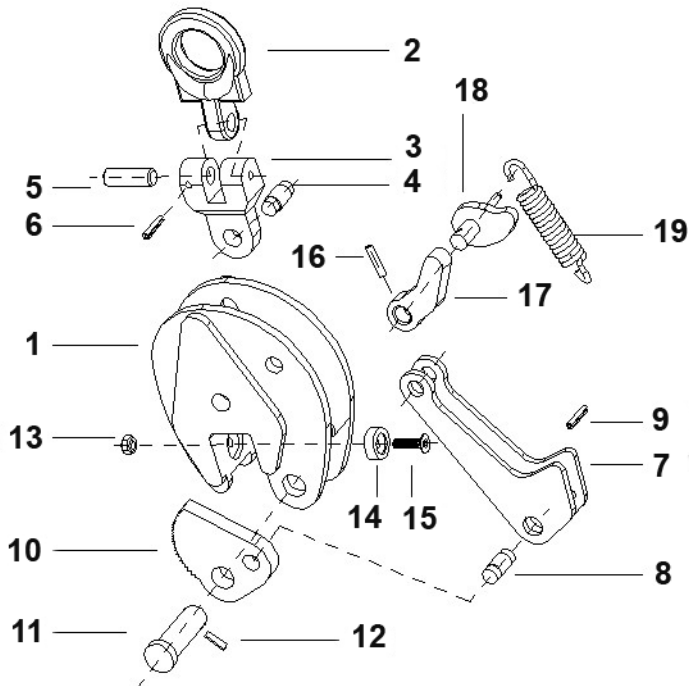
Pos.	Anzahl	Beschreibung	Artikel-Nr.	
1	1	Gehäuse	Z0900601	Stück
2	1	Schwenköse	Z0900602	Stück
3	1	Gelenkstück	Z0900603	Stück
4	1	Bolzen	Z0900604	Stück
5	1	Bolzen	Z0900605	Stück
6	1	Spannhülse	Z0900606	Stück
7	1	Greifelement	Z0900607	Stück
8	1	Bolzen	Z0900608	Stück
9	1	Spannhülse	Z0900609	Stück
10	2	Klemmbacke	Z0900610	Stück
11	1	Bolzen	Z0900611	Stück
12	1	Spannhülse	Z0900612	Stück
13	1	selbstsichernde Mutter	Z0900613	Stück
14	1	Distanzhülse	Z0900614	Stück
15	1	Sechskantschraube	Z0900615	Stück
16	1	Spannhülse	Z0900616	Stück
17	2	Sicherungshebel	Z0900617	Stück
18	1	Gleitstück	Z0900618	Stück
19	1	Spannfeder	Z0900619	Stück

## Ersatzteilliste SLC-Klemme 2000 kg



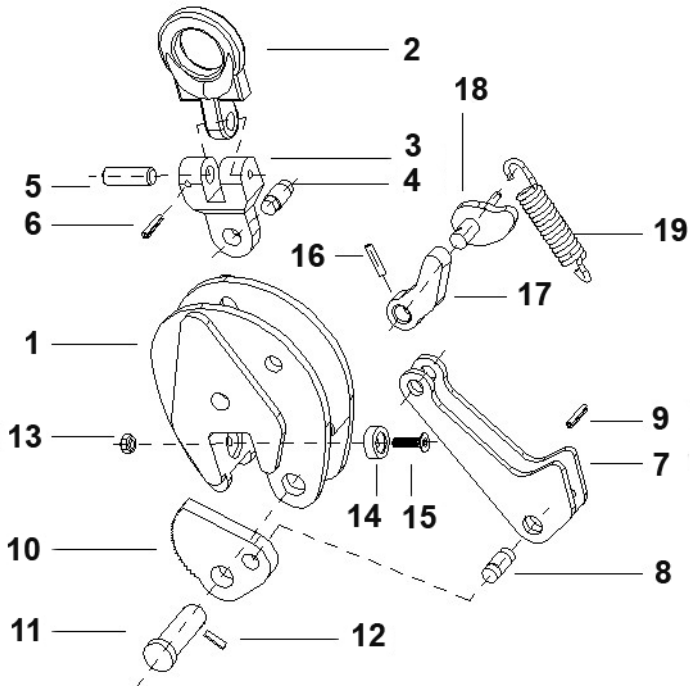
Pos.	Anzahl	Beschreibung	Artikel-Nr.	
1	1	Gehäuse	Z0900701	Stück
2	1	Schwenköse	Z0900702	Stück
3	1	Gelenkstück	Z0900703	Stück
4	1	Bolzen	Z0900704	Stück
5	1	Bolzen	Z0900705	Stück
6	1	Spannhülse	Z0900706	Stück
7	1	Greifelement	Z0900707	Stück
8	1	Bolzen	Z0900708	Stück
9	1	Spannhülse	Z0900709	Stück
10	2	Klemmbacke	Z0900710	Stück
11	1	Bolzen	Z0900711	Stück
12	1	Spannhülse	Z0900712	Stück
13	1	selbstsichernde Mutter	Z0900713	Stück
14	1	Distanzhülse	Z0900714	Stück
15	1	Sechskantschraube	Z0900715	Stück
16	1	Spannhülse	Z0900716	Stück
17	2	Sicherungshebel	Z0900717	Stück
18	1	Gleitstück	Z0900718	Stück
19	1	Spannfeder	Z0900719	Stück

## Ersatzteilliste SLC-Klemme 3000 kg



Pos.	Anzahl	Beschreibung	Artikel-Nr.	
1	1	Gehäuse	Z0900801	Stück
2	1	Schwenköse	Z0900802	Stück
3	1	Gelenkstück	Z0900803	Stück
4	1	Bolzen	Z0900804	Stück
5	1	Bolzen	Z0900805	Stück
6	1	Spannhülse	Z0900806	Stück
7	1	Greifelement	Z0900807	Stück
8	1	Bolzen	Z0900808	Stück
9	1	Spannhülse	Z0900809	Stück
10	2	Klemmbacke	Z0900810	Stück
11	1	Bolzen	Z0900811	Stück
12	1	Spannhülse	Z0900812	Stück
13	1	selbstsichernde Mutter	Z0900813	Stück
14	1	Distanzhülse	Z0900814	Stück
15	1	Sechskantschraube	Z0900815	Stück
16	1	Spannhülse	Z0900816	Stück
17	2	Sicherungshebel	Z0900817	Stück
18	1	Gleitstück	Z0900818	Stück
19	1	Spannfeder	Z0900819	Stück

## Ersatzteilliste SLC-Klemme 5000 kg



Pos.	Anzahl	Beschreibung	Artikel-Nr.	
1	1	Gehäuse	Z0900901	Stück
2	1	Schwenköse	Z0900902	Stück
3	1	Gelenkstück	Z0900903	Stück
4	1	Bolzen	Z0900904	Stück
5	1	Bolzen	Z0900905	Stück
6	1	Spannhülse	Z0900906	Stück
7	1	Greifelement	Z0900907	Stück
8	1	Bolzen	Z0900908	Stück
9	1	Spannhülse	Z0900909	Stück
10	2	Klemmbacke	Z0900910	Stück
11	1	Bolzen	Z0900911	Stück
12	1	Spannhülse	Z0900912	Stück
13	1	selbstsichernde Mutter	Z0900913	Stück
14	1	Distanzhülse	Z0900914	Stück
15	1	Sechskantschraube	Z0900915	Stück
16	1	Spannhülse	Z0900916	Stück
17	2	Sicherungshebel	Z0900917	Stück
18	1	Gleitstück	Z0900918	Stück
19	1	Spannfeder	Z0900919	Stück

## EG-EINBAUERKLÄRUNG

Erklärung für den Einbau einer unvollständigen Maschine gemäß der EG-Richtlinien 2006/42/EG,

Anhang II B, 2004/108/EG, Anhang I und 2006/95/EG, Anhang III

Hiermit erklären wir,

**PLANETA-Hebetchnik GmbH, Resser Straße 17, D-44653 Herne**

dass die unvollständige Maschine

**Hebeklemme,  
im Traglastbereich**

**Modellreihe SLC  
0,5 t – 16 t**

in der serienmäßigen Ausführung, einschließlich Belastungskontrolle, zum Einbau in eine Maschine bestimmt ist und den grundlegenden Anforderungen der nachfolgend aufgeführten EG-Richtlinien,

soweit für den gelieferten Umfang zutreffend, entspricht:

EG-Maschinenrichtlinie 2006/42/EG

Ferner erklären wir, dass die technischen Unterlagen gemäß Anhang VII Teil B der Richtlinie 2006/42/EG erstellt wurden. Wir verpflichten uns, die speziellen Unterlagen zu dem o.g. Produkt auf begründetes Verlangen an einzelstaatliche Stellen zu übermitteln. Die Übermittlung erfolgt elektronisch.

**Diese Erklärung bezieht sich nur auf das o.g. Produkt. Eine Inbetriebnahme ist solange untersagt, bis festgestellt wurde, dass o.g. Produkt sachgerecht eingebaut wurde und den Bestimmungen der o.a. EG-Richtlinien entspricht.**

**Bevollmächtigt für die Zusammenstellung der relevanten technischen Unterlagen:**

PLANETA-Hebetchnik GmbH, Resser Straße 17, D-44653 Herne

Herne, 08.01.2016

**PLANETA-Hebetchnik GmbH**



Dipl.-Ing. (FH) P. Klawitter  
(Geschäftsführer PLANETA)

Für Komplettierung, Montage und Inbetriebnahme gemäß Betriebsanleitung zeichnet verantwortlich:

Ort: .....

Datum: .....

Verantwortlicher:

.....

Firma:

.....





# Notizen

# Notizen

# Notizen

**Ihr verantwortlicher Lieferant:**